

«РЕКОМЕНДОВАН»
Научно-техническим советом
ФГБУ «Национальный парк
«Удэгейская легенда»
Протокол № 1 от 25.08.2025 г.

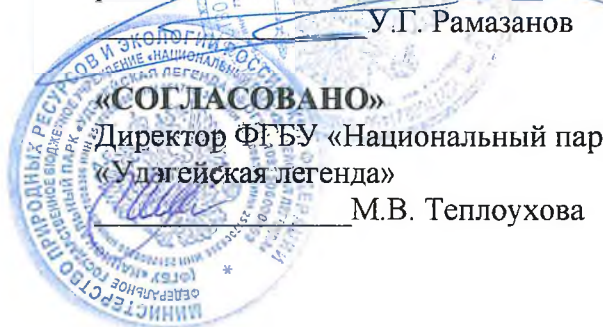
«УТВЕРЖДАЮ»
Директор Департамента государственной
политики и регулирования в сфере
развития ООПТ

У.Г. Рамазанов

«СОГЛАСОВАНО»

Директор ФГБУ «Национальный парк
«Удэгейская легенда»

М.В. Теплоухова



**Паспорт
туристского маршрута «Арминский»**

15.09.2025

Регистрационный номер 586-202/ДРО/М-к2

1. Общая характеристика маршрута	
1.1. Сложность маршрута либо отдельного его участка	Категорийный маршрут
1.2 Категория сложности (для категорийного маршрута/его части)	II категория сложности
1.3 Краткое описание маршрута, основная содержательная цель	<p>Водный маршрут протяженностью 26,1 км знакомит туристов с ландшафтами, биоразнообразием особо охраняемой природной территории. Маршрут пролегает по одной из самых красивых и чистых горных рек северного Приморья – Арму, также по реке Большой Уссурке (устаревшее название – Иман) вдоль живописных таежных берегов.</p> <p>На маршруте можно увидеть диких животных в естественной среде обитания (изюбрь, уссурийский кабан, гималайский медведь, бурый медведь), водоплавающих птиц (мандаринка, чешуйчатый крохаль, серая цапля, кряква и др.), растения, характерные для уссурийской тайги (бархат амурский, лимонник китайский, сосна корейская и др.).</p> <p>Во время прохождения водного маршрута допускается рыбалка разрешенными орудиями лова (удочка, спиннинг) в пределах установленных норм вылова, а также с соблюдением минимального размера водных биоресурсов, разрешенных на вылов.</p> <p>Прохождение маршрута возможно на личных или предоставленных туроператорами плавсредствах: батах «Ульмага», ПВХ лодках, рафтах, катамаранах).</p>
1.4 Местоположение маршрута	Национальный парк «Удэгейская легенда». Пихтовое участковое лесничество, река Арму. Дальнекутское участковое лесничество, река Большая Уссурка
1.5 Краткое описание путей (вариантов) подъезда к началу маршрута	<p>От города Дальнереченск (Приморский край) по автодороге на рейсовом автобусе, такси, личном транспорте до села Рошино (100 км, асфальтированная дорога).</p> <p>Далее от села до Рошино по автодороге до паромной переправы у села Дальний Кут 44 км по грунтовой дороге. От паромной переправы у села Дальний Кут по автодороге до кордона «Корейский прижим» (КПП 1) 16 км по грунтовой дороге. Завершающий отрезок пути до начала</p>

	<p>маршрута (туристская стоянка «Орочонский бог») 30 км по труднопроходимой лесной грунтовой дороге «КПП «Корейский прижим» – Большая Пихтовка» к началу маршрута.</p> <p>Добраться до начала маршрута можно личным транспортом, транспортом туроператора, либо юридических лиц или индивидуальных предпринимателей, предоставляющих услуги доставки (заброски) туристов, транспортом национального парка.</p> <p>Второй вариант – заброска туроператором, юридическим лицом или индивидуальным предпринимателем, предоставляющих услуги доставки туристов на реку Арму выше границ национального парка р. Алмазинка (устар. Мудацен), р. Обильная (устар. Нанцы).</p> <p>После прохождения водного маршрута с КПП «Корейский прижим» до паромной переправы у с. Дальний Кут (16 км) можно добраться на можно личным транспортом, транспортом туроператора, либо юридических лиц или индивидуальных предпринимателей, предоставляющих услуги доставки (заброски) туристов, транспортом национального парка. Далее до с. Рошино – 44 км (грунтовая дорога).</p>
<p>1.6 Объекты показа на маршруте</p>	<p>Орочонский бог – скала неправильной формы, близкой к усеченной пирамиде, расположенная на правом берегу реки Арму. Высота скалы 7,5–9 м, ширина примерно 5–6 м. Скала Орочонский бог – историко-культурный памятник, ритуальное место отправления обрядов иманских удэгейцев. До наших дней сохранилась только скала, по воспоминаниям старожилов, до строительства лесовозной дороги в 70-х годах XX века рядом была расположена пещера и обрядовое дерево. Объект показа доступен для посещения на туристской стоянке «Орочонский бог».</p> <p>Река Арму – приток реки Большая Уссурка. Горная река с чередованием бурных перекатов и плесов, богатая рыбой с хрустально чистой водой. Сплав по рекам Большая Уссурка и Арму, любительская рыбная ловля – основная цель посещения многих туристов национального парка. На берегах Арму можно наблюдать крупного изюбря, медведя, вышедшего на берег или переплывающего реку. В осенний период собираются выводки чешуйчатого крохала. Объект показа доступен для посещения на участке водного маршрута между туристскими стоянками «Орочонский бог» и «Староминская».</p> <p>Слияние рек Большая Уссурка и Арму. Одно из достопримечательностей при сплаве как по реке Большая Уссурка, так и по Арму. Живописное место, где сливаются воды двух рек; бурной, прозрачной, рыбной и более холодной Арму и спокойной, тягучей Большой Уссурки. Слияние рек чаще всего попадает в объектив фотографов, здесь есть удобный берег, чтобы лучше рассмотреть этот вечный природный процесс. Объект показа доступен для посещения при прохождении водного маршрута, а также остановке на туристской стоянке «Староарминская» (вниз 150 м от стоянки к стрелке).</p> <p>Острова Три сестры – острова в русле реки Большая Уссурка. Напротив островов на высоком берегу расположены археологические памятники, датируемые ранними историческими периодами: от эпохи неолита до раннего железного века. Объект показа доступен для просмотра на отрезке маршрута «Туристская стоянка «Староарминская» – Туристская стоянка «Ангинка».</p> <p>Ключ Ангинка – небольшой ручей, текущий к реке Большая Уссурка по склону сопки. Вода проточная, остаётся чистой и очень холодной в самые жаркие дни. Объект показа доступен для посещения на туристской стоянке «Ангинка» (200 м).</p>
<p>1.7 Целевая аудитория / доступность для различных по физическим</p>	<p>Туристы с базовой физической подготовкой без ограничений к активным видам туризма и отдыха: Дети от 0 до 6 лет – недоступно;</p>

возможностям групп туристов	Дети от 7 до 12 лет – доступно в сопровождении родителей (законных представителей) при согласовании с сотрудниками отдела туризма; Молодежь от 13 до 17 лет – доступно в сопровождении родителей (законных представителей) при согласовании с сотрудниками отдела туризма; Молодежь от 18 до 35 лет – доступно; Взрослые 36–64 года – доступно; Пенсионеры старше 65 лет – доступно; Люди с ОВЗ – доступно для отдельных категорий (люди с нарушением слуха и речи с сопровождающим).
1.8 Эксплуатирующая организация маршрута/его части	ФГБУ «Национальный парк «Удэгейская легенда»
1. Техническая характеристика маршрута	
2.1 Вид туристского маршрута (частей маршрута)	Водный (бат «Ульмага», рафт, лодки ПВХ, катамаран)
2.2 Возможности иного способа передвижения на маршруте	Отсутствует
2.3 Тип маршрута по направлению движения - радиальный (путь в другой/другие пункты пребывания, возврат в пункт начала путешествия по этому же пути)	Линейный
2.4 Возможность посещения маршрута (или его части) туристом, экскурсантом самостоятельно или ТОЛЬКО в составе организованных групп и (или) в сопровождении экскурсоводов (гидов), гидов-переводчиков, инструкторов-проводников	Возможно самостоятельное посещение маршрута или в составе организованной группы только в сопровождении инструктора-проводника, сотрудников учреждения, имеющих аттестацию инструктора-проводника.
2.5 Протяженность (км) от начальной до конечной точки	26,1
2.6 Продолжительность маршрута	2 дня
2.7 Максимальная высотность над уровнем моря (м)	275 м
2.8 Нитка маршрута	Туристская стоянка «Орочонский бог» – Туристская стоянка «Малая Пихтовка» – Туристская стоянка «Староарминская» (ночевка) – Туристская стоянка «Ангинка» – КПП «Корейский прижим»
2.9 GPS-координаты основных точек маршрута, выстроенных в трек	Туристская стоянка «Орочонский бог» (45.80061, 135.58808) Туристская стоянка «Малая Пихтовка» (45.80775, 135.55297) Туристская стоянка «Староарминская» (45.76440, 135.47203) Туристская стоянка «Ангинка» (45.77896, 135.39805) КПП «Корейский прижим» (45.75237, 135.36782)
2.10 Сведения об информационном ресурсе, где можно скачать на мобильное устройство цифровой трек маршрута	Сайт национального парка «Удэгейская легенда» (www.ud-legend.ru) – раздел «Экотуризм» – «Маршруты и экотропы» – «Арминский» Доступно по ссылке: https://ud-legend.ru/ecoturizm/yekotropi/vodniyi-marshrut-quotarminskiyiquot/
2.11 Покрытие мобильной связью, другие виды связи на маршруте (%). Указать точки	Покрытие мобильной связью – 0 %. Возможность связаться с кордоном «Корейский прижим» через инструктора-проводника или госинспектора по рации

гарантированной мобильной связи и наименование оператора						
2.12 План прохождения маршрута						
№	Отрезок маршрута	Протяженность (км)	Время на проход (час)	Способ передвижения	Необходимость сопровождения инструктором-проводником	Тип покрытия пути
1	Туристская стоянка «Орочонский бог» – Туристская стоянка «Малая Пихтовка»	4,6	2,5	водный	требуется	водная поверхность
2	Туристская стоянка «Малая Пихтовка» – Туристская стоянка «Староарминская» Остановка с ночевкой	10,3	7,5 16	водный	требуется	водная поверхность
3	Туристская стоянка «Староарминская» – Туристская стоянка «Ангинка»	7,2	4	водный	требуется	водная поверхность
4	Туристская стоянка «Ангинка» – КПП «Корейский прижим»	4	0,5	водный	требуется	водная поверхность
2.13 Характеристика препятствий на отрезках маршрутов, имеющих категорию сложности						
Отрезок маршрута		Вид препятствия, категория сложности и его характеристика <i>(согласно распоряжению Правительства Российской Федерации от 1 июня 2024 г. № 1365-р)</i>				
Туристская стоянка «Орочонский бог» – Туристская стоянка «Малая Пихтовка»		Водное. II категория сложности. Единичные подводные камни, небольшие перекаты.				
Туристская стоянка «Малая Пихтовка» – Туристская стоянка «Староарминская»		Водное. II категория сложности. Единичные подводные камни, небольшие перекаты.				
Туристская стоянка «Староарминская» – Туристская стоянка «Ангинка»		Водное. II категория сложности. Перекаты. Перекат Еврасовский (120 м) с прижимом к левому берегу реки с отбойным валом; перекат Николаевский (300 м) с прижимом к правому берегу, быстрина.				
Туристская стоянка «Ангинка» – КПП «Корейский прижим»		Водное. I категория сложности. Единичные подводные камни в районе устья ключа Широкий (протяженность около 170 м по руслу реки). В малую воду: выход подводных камней в районе устья ключа Широкий.				
3. Режим функционирования маршрута						
3.1 Часы функционирования маршрута		Вторая половина мая – июль – с 07:00 до 20:00 Август – октябрь – с 08:00 до 18:00				
3.2 Крайнее суточное время выхода на маршрут		Вторая половина мая – июль – 10:00 часов Август – октябрь – 09:00 часов				
3.3 Сезонность маршрута		Вторая половина мая – октябрь				
3.4 Рекомендуемое число туристов в одной группе		До 6 человек				
3.5 Установленная предельно допустимая рекреационная емкость маршрута в день		10 человек <i>(показатель может изменяться по результатам экомониторинга)</i>				
3.6 Порядок получения разрешения на посещение маршрута		Оформить разрешение на посещение ООПТ, оплатить услуги инструктора-проводника можно в офисе ФГБУ «Национальный парк «Удэгейская легенда» (лично), либо связаться с отделом туризма по телефону для дистанционного оформления.				

	<p>Офис ФГБУ «Национальный парк «Удэгейская легенда» расположен по адресу: 692180, Приморский край, Красноармейский МО, с. Рошино, ул. Рошина, 47/6/А. Телефон отдела туризма: +79147050501. Сайт: www.ud-legend.ru E-mail: np@ud-legend.ru</p>
4. Требования и рекомендации по прохождению маршрута	
4.1 Требования к режиму пребывания на маршруте	<p>При нахождении на водном маршруте запрещается:</p> <ol style="list-style-type: none"> 1. Находиться с животными, в том числе с собаками любой породы; 2. Отклоняться от маршрута; 3. Использовать звуковоспроизводящую аппаратуру на полную громкость, петь, танцевать под громкую музыку и совершать прочие действия, приводящие к нарушению тишины и спокойствия; 4. Находиться на маршруте в состоянии алкогольного, наркотического и (или) иного токсического опьянения; 5. Рубить деревья и кустарники, повреждать их любым способом; 6. Наносить надписи на скалы, повреждать скалы, сдирать с них мхи и лишайники. 7. Оставлять мусор; 8. Находиться на экотропе с оружием и орудиями охоты, запрещенными орудиями рыбной ловли; 9. Охотиться; 10. Разорять гнезда, норы, убежища, а также совершать любые действия, ведущие к беспокойству представителей животного мира. 11. Уничтожать и повреждать аншлаги, стенды, объекты инфраструктуры (навесы, скамейки и т.д.); 12. Разводить костры вне оборудованных для этого мест.
4.2 Рекомендации по предмаршрутной подготовке	<p>Оформляйте разрешение на посещение национального парка заранее. Уведомите о времени посещения и сроках возвращения сотрудников отдела туризма национального парка.</p> <p>Во время прохождения водного маршрута будьте готовы предъявить разрешение на посещение территории, улов рыбы государственным инспекторам, осуществляющих патрулирование территории.</p> <p>Изучите прогноз погоды на выбранную дату/время, уточните уровень воды в реке Большая Уссурка;</p> <p>Изучите маршрут, реально оценивайте возможности себя, своих близких и детей перед посещением водного маршрута. Обсудите все вопросы заранее с туроператором или сотрудниками отдела туризма национального парка;</p> <p>Если вы планируете путешествие в сезон активности клещей (вторая половина мая-июнь), рекомендуем сделать прививку от клещевого энцефалита заранее.</p> <p>Рекомендуем оформить страховку.</p> <p>Рекомендуем перед выходом на маршрут обратиться в медицинское учреждение, чтобы убедиться в отсутствии ограничений для посещения прохождения маршрута.</p>
4.3 Рекомендации по необходимому туристскому снаряжению и экипировке	<p>Туристское снаряжение и экипировка:</p> <p>Плавсредства (бат «Ульмага», ПВХ лодки, рафты, катамараны), комплект для ремонта плавсредств, спасательные жилеты, гермомешки, палатки, спальные мешки и коврики, походная костровая посуда, сигнальные средства (фонарь, свисток и др.), карта/навигатор, спутниковый телефон, репелленты, медицинская аптечка.</p> <p>Обязательно возьмите с собой в достаточном количестве питьевую воду, продукты питания. При необходимости – регулярно принимаемые медикаменты.</p> <p>Следуйте актуальному прогнозу погоды и времени года, надевайте непромокаемую удобную обувь и одежду, закрывающую ноги и руки;</p>

	комплект сменной одежды, дождевики, головные уборы по сезону, средства личной гигиены.
5. Объекты обустройства маршрута	
5.1 Входные группы	Отсутствуют
5.2 Настилы	Отсутствуют
5.3 Ограждения	Отсутствуют
5.4 Места отдыха, укрытия от непогоды	На туристских стоянках «Орочонский бог» (45.80061, 135.58808), «Малая Пихтовка» (45.80061, 135.55297), «Староарминская» (45.76440, 135.47203), «Ангинка» (45.77896, 135.39682) имеются навесы, под которыми можно переждать непогоду.
5.5 Информационные стенды	«Увидел пожар – позвони» (45.80061, 135.58808; 45.80067, 135.55298; 45.77899, 135.47204; 45.77899, 135.39683) «Огонь не шадит никого» (45.80061, 135.58808; 45.77899, 135.47204; 45.77899, 135.39683) «Медведи сами лес не потушат» (45.80067, 135.55298) «Орочонский бог» (45.80064, 135.58808) «Малые Сибичи» (45.80068, 135.55297) «Реки национального парка» (45.77899, 135.47204) «Памятники природы Приморского края» (45.77899, 135.47204) «Ангинка» (45.77898, 135.39682)
5.6 Знаки навигации	Отсутствуют
5.7 Туристские стоянки	Туристская стоянка «Орочонский бог» (45.80061, 135.58808). На стоянке имеется навес, под которым можно переждать непогоду, стол и скамейки для 6–8 человек, дровник, кострище, туалет. Туристская стоянка «Малая Пихтовка» (45.80061, 135.55297). На стоянке имеется стол и скамейки для 6–8 человек, установленные под навесом, кострище, дровник, туалет, контейнер для ТБО. Туристская стоянка «Староарминская» (45.76440, 135.47203). На стоянке имеется баня, закрытый навес, под которым можно переночевать или переждать непогоду, место для приготовления пищи, уличный стол, скамейки для 8 человек, кострище, туалет, дровник. Туристская стоянка «Ангинка» (45.77896, 135.39682) оборудована столом и 2 скамейками для 8 человек. На стоянке имеется кострище, дровник, а также навес, под которым можно переждать непогоду, либо поставить палатку. На стоянке имеется туалет дачного типа и контейнер для ТБО.
5.8 Парковочные места и автомобильные стоянки для целей посещения маршрута	Отсутствуют
5.9 Мусорные урны, контейнеры для твердых бытовых отходов	Контейнеры для ТБО установлены на туристских стоянках «Малая Пихтовка» и «Ангинка». Рекомендуем туристам убирать мусор и забирать его с собой. Мешки для мусора можно получить у государственных инспекторов на КПП «Корейский прижим» (КПП 1).
5.10 Туалеты	Туалеты дачного типа расположены в следующих местах: Туристская стоянка «Орочонский бог» (45.64236, 135.40636) Туристская стоянка «Малая Пихтовка» (45.80806, 135.55295) Туристская стоянка «Староарминская» (45.76461, 135.47225) Туристская стоянка «Ангинка» (45.77934, 135.39838) КПП «Корейский прижим» (45.75249, 135.36726)
5.11 Иные объекты инфраструктуры	Для кратковременных стоянок и отдыха разрешено останавливаться на речных косах.
6. Меры по обеспечению безопасности	
6.1 Потенциально опасные участки,	Возможен резкий подъем уровня воды, затопление речных кос, а также выход диких животных на протяжении всего маршрута.

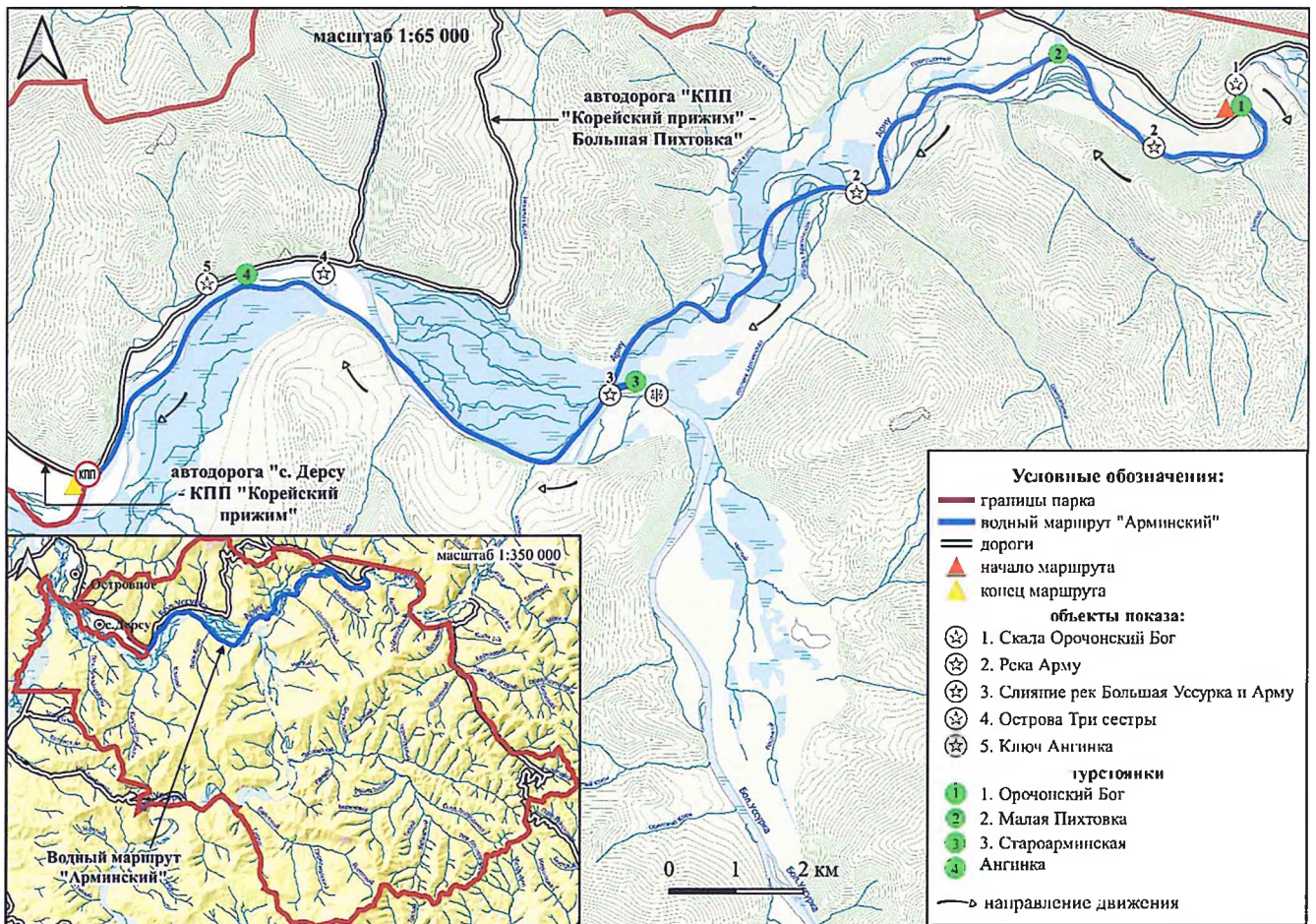
препятствия, явления на маршруте с GPS-координатами	
6.2 Аварийные выходы с маршрута с GPS-координатами и указанием ближайшего населенного пункта от аварийного выхода	<p>Аварийный выход отсутствует.</p> <p>Ближайший кордон – «Корейский прижим» (КПП 1) (45.75240, 135.36792)</p> <p>Ближайший населенный пункт – с. Дерсу (35.76904, 135.31723), расстояние – 8 км от КПП «Корейский прижим».</p> <p>Ближайший крупный населенный пункт – с. Рошино (45.89789, 134.89277), расстояние от КПП «Корейский прижим» - 60 км.</p>
7. Краткая географическая и климатическая характеристика района маршрута	
<p>Национальный парк «Удэгейская легенда» расположен в пределах западного макросклона центрального Сихотэ-Алиня в горно-таежной местности. Большая часть (98%) территории национального парка покрыта густой, хвойно-широколистной тайгой. Здесь проходят границы ареалов многих видов представителей флоры и фауны Уссурийской тайги. Территория парка отличается уникальным биоразнообразием, характерным только для западного макросклона Сихотэ-Алиня, а также высокой степенью сохранности природных комплексов, позволяющим использовать эти особенности в рекреационной деятельности.</p> <p>Климат национального парка можно охарактеризовать как континентальный с муссонными чертами. Самым холодным месяцем является январь со средней температурой $-20,7^{\circ}\text{C}$, в июле, в среднем, температура воздуха повышается до $+21,4^{\circ}\text{C}$. Средняя минимальная температура воздуха самого холодного месяца составляет $-26,4^{\circ}\text{C}$, а средняя максимальная температура воздуха самого жаркого месяца равна $+27,5^{\circ}\text{C}$. Абсолютные минимумы температуры воздуха, практически не испытывая колебаний по территории, достигают в январе -49°C, а в июле 3°C. Значения абсолютных максимумов могут достигать $37-39^{\circ}\text{C}$ (в августе), не опускаясь даже в самые холодные месяцы ниже положительных отметок ($1-3^{\circ}\text{C}$ в январе). В этой связи уместно отметить, что в холодный период года на всей территории возможны оттепели различной непрерывной продолжительности.</p> <p>Преобладающее количество атмосферных осадков (624 из 721 мм) приходится на теплый период, но на фоне общего плавного повышения и дальнейшего понижения их максимум сдвинут на вторую половину лета (в августе - 130 мм). Все это свидетельствует о значительной океаничности климата. В последние годы наблюдаются два пика высоких летних паводков, сопровождающихся затоплением пойм рек в конце июня и конце июля, начале августа.</p> <p>Река Большая Уссурка протекает среди горной, сплошь залесенной местности. Ее глубокая и узкая долина - ущелье стеснена грядками сопков, близко подступающих к потоку с обеих сторон. Относительная высота близлежащих сопков колеблется от 500 до 800 метров; их залесенные склоны круто опускаются ко дну долин, а местами нависают над руслом в виде скалистых обрывов. Склоны расчленены долинами, ущельями и оврагами. Пойма - прерывистая, располагается, главным образом, в местах излучин реки; ширина ее колеблется от 0,3 до 1 км на ровной и сплошь залесенной пойме, местами встречаются старицы с заболоченными берегами. Пойма, в основном, сложена аллювиальными отложениями.</p> <p>Перекаты и плесы чередуются примерно через каждые 2-3 км. Ширина потока варьирует в пределах от 35-50 до 110 м; глубина на мелководных участках составляет 0,4-1 м, на плесах до 2-2,5 м. Скорости течения, соответственно, 2-2,5 и 0,8-1 м/сек. Берега крутые и обрывистые.</p> <p>Долина р. Арму является продолжением данного участка долины р. Большая Уссурка - она также имеет в целом субширотное направление и корытообразный профиль. Ширина долины не превышает 2 км. Наиболее крупные притоки р. Арму на данной территории - р. Большая Пихтовая, впадающая с севера и р. Крутогорка, впадающая с юга.</p>	
8. Возможные опасные погодные (стихийные) явления и рекомендуемые действия туриста/экскурсанта при их возникновении	
<p>Прохождение маршрута следует остановить при неблагоприятных погодных условиях: штормовом ветре, грозе, тумане, подъеме уровня воды.</p> <p>Дождь, град: при сильном дожде, граде оцените в каком месте маршрута вы находитесь, примите решение – последовать до ближайшей туристской стоянки, остановиться на ближайшей речной косе и переждать непогоду там.</p> <p>Штормовой ветер: как можно скорее покиньте водный маршрут – высадитесь на берег, покиньте опасную зону, выйдя на безопасный участок – открытое пространство. Держитесь вдали от деревьев.</p>	

Гроза/молния: во время грозы запрещается находиться на водном маршруте, доберитесь до ближайшей туристической стоянки, если она находится на значительном расстоянии, высадитесь на берег, укройтесь в низкорослом участке леса. Не укрывайтесь вблизи высоких деревьев. Если при себе имеются металлические предметы, положите их в сторону и отойдите от них.

Пожар: немедленно сообщите об обнаружении очага возгорания сопровождающему инструктору, государственному инспектору, строго следуйте их командам, не поддавайтесь панике. Выходите из опасной зоны перпендикулярно к направлению движения огня. Выйдя на открытое пространство, дышите воздухом возле земли – там он менее задымлен, рот и нос при этом прикройте любой тканью – шарфом, повязкой. После выхода из зоны пожара обязательно сообщите о месте, размерах и характере пожара на кордон «Корейский прижим», сотрудникам ФГБУ «Национальный парк «Удэгейская легенда» или позвоните по телефону 112.

Жара: на маршруте обязательно закройте голову головным убором (платок, косынка, бандана и т.д.), пейте больше воды, пользуйтесь солнцезащитным кремом, подбирайте одежду по погоде.

Карта-схема водного маршрута «Арминский»



Фотографии объектов показа и инфраструктуры на водном маршруте «Арминский»

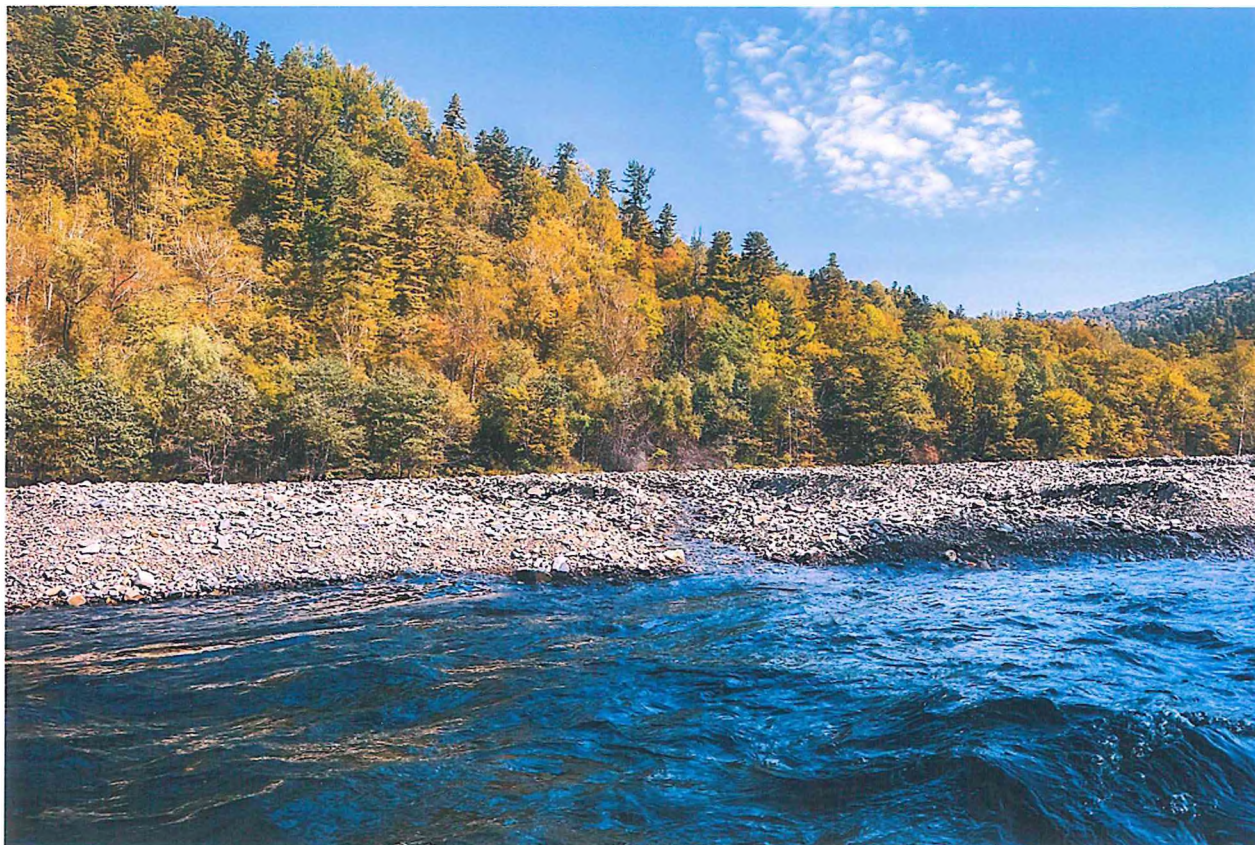


Фото 1. Река Арму – большая часть маршрута проходит в ее акватории. Фото Ирины Мерзляковой

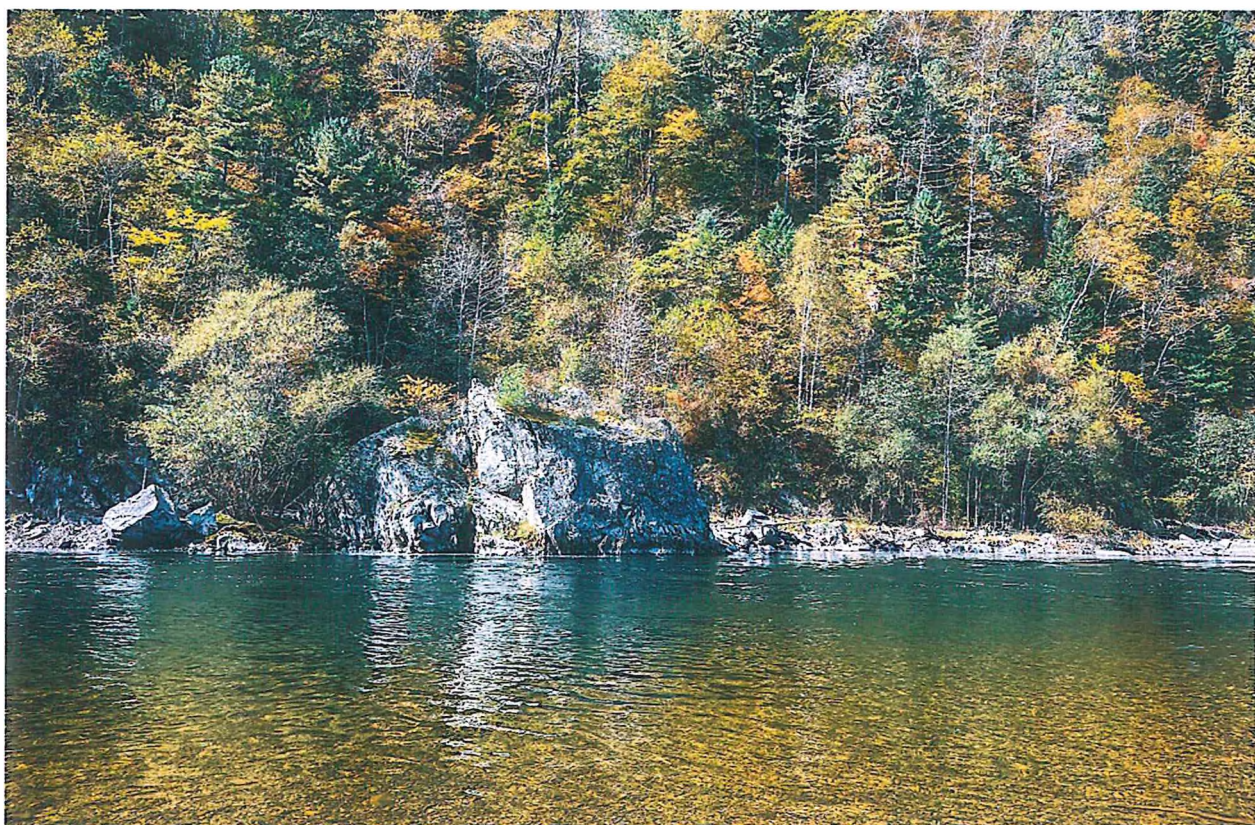


Фото 2. Вид на скалу Ороchonский бог – объект показа на маршруте. Фото Ирины Мерзляковой



Фото 3. Туристская стоянка «Малая Пихтовка». Фото Ирины Мерзляковой



Фото 4. Вид на реку Арму в малую воду. Фото Григория Шаульского

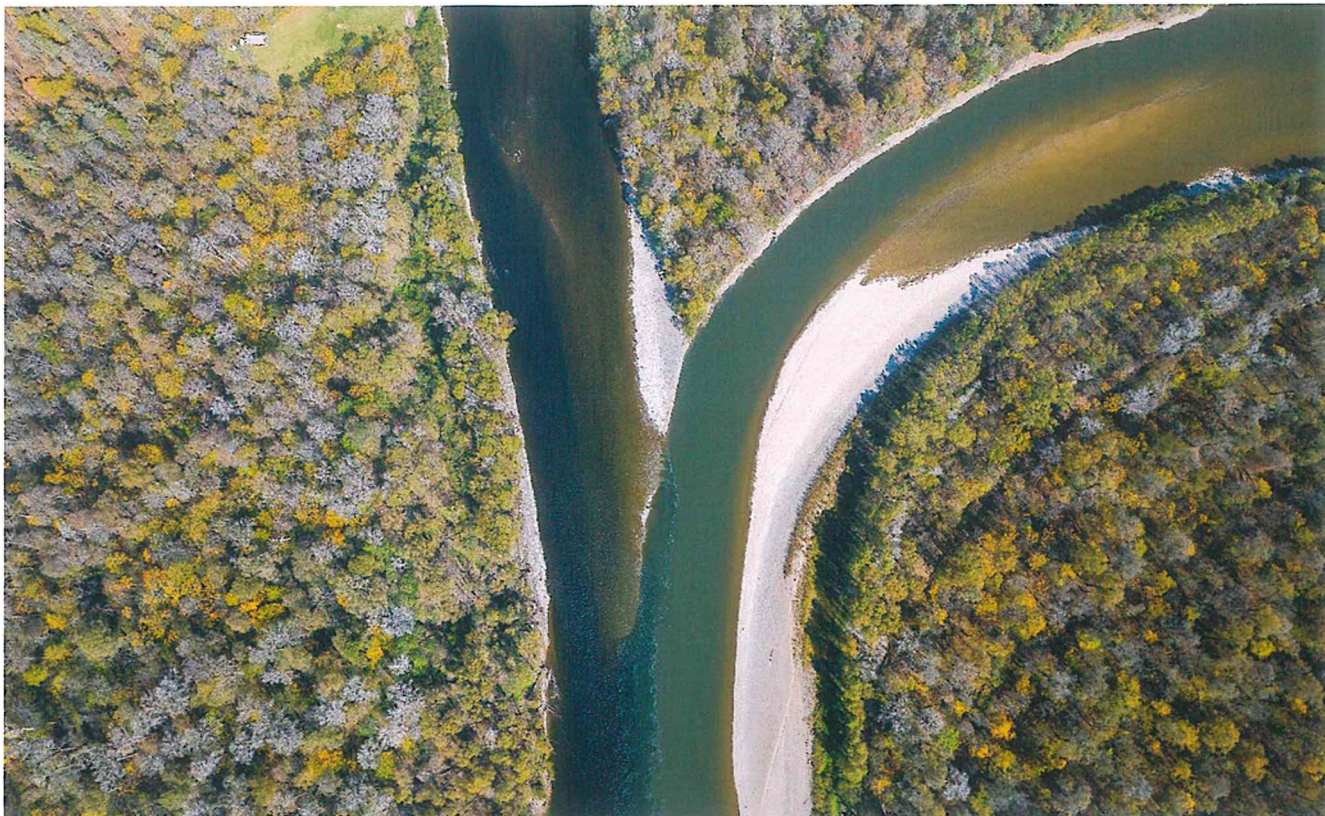


Фото 5. Объект показа - слияние рек Большая Уссурка и Арму.
Фото Ирины Мерзляковой



Фото 6. Прохождение водного маршрута на рафтах. Фото Дмитрия Павленко